

Delårsrapport 2 – 2025

Svensk luftambulans



Svensk Luftambulans (SLA) är ett kommunalförbund med huvudkontor i Karlstad.

Medlemmar i kommunalförbundet är regionerna Värmland, Dalarna, Norrbotten och Västerbotten.

Kommunalförbundet ansvarar för att driva ambulanshelikopter verksamhet och annan därtill knuten verksamhet åt medlemmarna samt verka för en nationell samordning av ambulanshelikopter verksamhet.

Innehåll

1	Inledning	2
2	Kommunalförbundet	3
3	Förvaltningsberättelse	4
3.1	Den kommunala koncernen – kommunalförbundet Svensk Luftambulans.....	4
3.1.1	Vision och värdegrund.....	4
3.1.2	Den politiska organisationen och samverkansytter	4
3.1.3	Översikt av verksamhetens utveckling.....	6
3.2	MedSLA.....	7
4	Viktiga förhållanden för resultat och ekonomisk ställning.....	8
4.1	Ekonomisk utveckling.....	8
4.2	Personal	8
4.3	Händelser av väsentlig betydelse.....	8
4.3.1	Flygtid och genomförda uppdrag	8
4.3.2	Värmland.....	10
4.3.3	Dalarna	11
4.3.4	Norrbotten	12
4.3.5	Västerbotten.....	13
4.4	MedSLA.....	14
4.4.1	Verksamhetens förutsättningar under 2025.....	14
4.4.2	Utmaningar och pågående projekt.....	14
5	Styrning och uppföljning av verksamheten.....	15
5.1	Måluppfyllelse långsiktiga mål (2–5 år)	15
5.2	Kortsiktiga mål för SLA 2025.....	16
5.2.1	Finansiella mål för 2025	17
6	Internkontroll 2025.....	18
7	God ekonomisk hushållning.....	19
8	Finansiell analys.....	19
8.1	Delårsresultat och helårsprognos.....	19
8.1.1	Delårsresultat.....	19
8.1.2	Helårsprognos.....	20
8.2	Finansiell ställning.....	21

1 Inledning

Under andra tertialet 2025 har operativ verksamhet bedrivits vid baserna i Karlstad, Mora, Gällivare och Lycksele. 2025 har hitintills inneburit ett mer ekonomiskt stabilt läge.

För perioden januari till augusti år 2025 uppgick resultatet till +3 366 tkr i förhållande till periodens ägabidrag.

Verksamhetens nettokostnader för perioden uppgick till 151 131 tkr vilket är 2 983 tkr lägre än periodens budgeterade nettokostnader som var 154 113 tkr.

I tider där ett allt större fokus behöver läggas på beredskap och kontinuitetsplanering är Svensk Luftambulans en viktig aktör för att tillsammans med medlemmarna säkerställa att en luftburen prehospital intensivvård kan upprätthållas under olika förhållanden.

Kommunförbundet Svensk Luftambulans ger de samverkande regionerna en stor rådighet över prehospital sjukvård. Vi ser ett behov av att samverkan ytterligare stärks inom detta område i Sverige. Därför kommer vi även nästa år att arrangera en aktivitet i Almedalen i samverkan med Kommunalförbundet Svenskt Ambulansflyg (KSA).

Svensk Luftambulans står inför flera spännande utmaningar. Bland de viktigaste områdena vill vi lyfta fram:

- Upphandlingsprocess och en utbytesstrategi för befintliga helikoptrar.
- Fortsatt och intensifierad dialog och aktiviteter för att utöka medlemskretsen.
- Fortsatt arbete och uppföljning för en ekonomi i balans.

Direktionen och utsett arbetsutskott följer kontinuerligt, i samverkan med tjänstemannaledning för Svensk Luftambulans, kostnadsutvecklingen för verksamheten.

Ett ägarråd genomfördes i februari. Den framtida ambitionsnivån och förutsättningar för åtgärder för att minska kostnaderna har varit i fokus, liksom hanteringen av medlemsbidrag inför 2026.

Anna-Lena Danielsson

Ordförande, direktionen

Ulric Andersson

Vice ordförande, direktionen

2 Kommunalförbundet

Kommunalförbundet Svensk Luftambulans (SLA) startades av landstinget i Dalarna och landstinget i Värmland under våren 2014, för att bedriva en gemensam ambulanshelikopter-verksamhet. Idag är följande regioner medlemmar i kommunalförbundet; Region Dalarna, Region Värmland, Region Norrbotten och Region Västerbotten.

De fyra helikopterbaserna är operativa 365 dagar om året och dygnet runt. I Karlstad, Mora och Gällivare finns också en akutbil att använda i närområdet och vid ej flygbart väder.

Svensk Luftambulans bidrar till att stärka och utveckla en infrastruktur som underlättar för ambulanshelikopter verksamhet och intensivvårdstransporter i hela landet.

Organisationen är en del av totalförsvaret och utgör därmed en viktig del av medlemmarnas beredskap och förmåga vid en krissituation eller beredskapshöjning.

Kommunalförbundet leds av en direktion bestående av två ordinarie ledamöter och två ersättare från varje medlemsregion; Dalarna, Värmland, Norrbotten och Västerbotten.

Inom direktionen finns ett arbetsutskott med en ledamot från varje medlem. Ledamöter i arbetsutskottet är Anna-Lena Danielsson, Anders Öberg, Ulric Andersson, och Sebastian Karlberg.



3 Förvaltningsberättelse

3.1 Den kommunala koncernen – kommunalförbundet Svensk Luftambulans

3.1.1 Vision och värdegrund

Svensk Luftambulans vision

SLA:s vision är att verka för nationellt samordnad och jämlik luftburen prehospital akutsjukvård och intensivvårdstransporter av högsta kvalitet, som ökar överlevnad och förebygger allvarliga medicinska komplikationer hos svårt skadade och sjuka patienter. Verksamheten bedrivs med hög flygsäkerhet och bästa tillgänglighet.

Svensk Luftambulans värdegrund

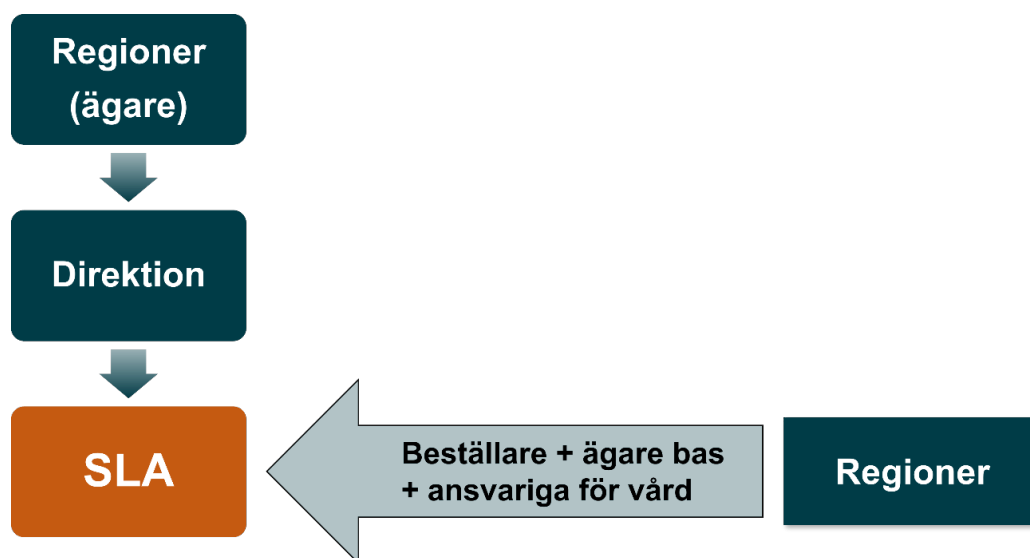
- Rädda liv utan att riskera liv – Säkerheten kommer alltid först
- Prioriteringar sker alltid efter patientens behov
- Alla människor har lika värde och ska bemötas med empati och respekt.

Värdegrunden innebär att SLA genomsyras av en humanistisk grundsyn där respekten för människors lika och okränkbara värden, jämlikhet och jämställdhet betonas. Alla patienter och anhöriga ska känna sig säkra och trygga samt bli väl bemötta av alla verksamhetens företrädare. De prioriteringar som verksamheten tvingas göra sker alltid med hänsyn till patientens behov.

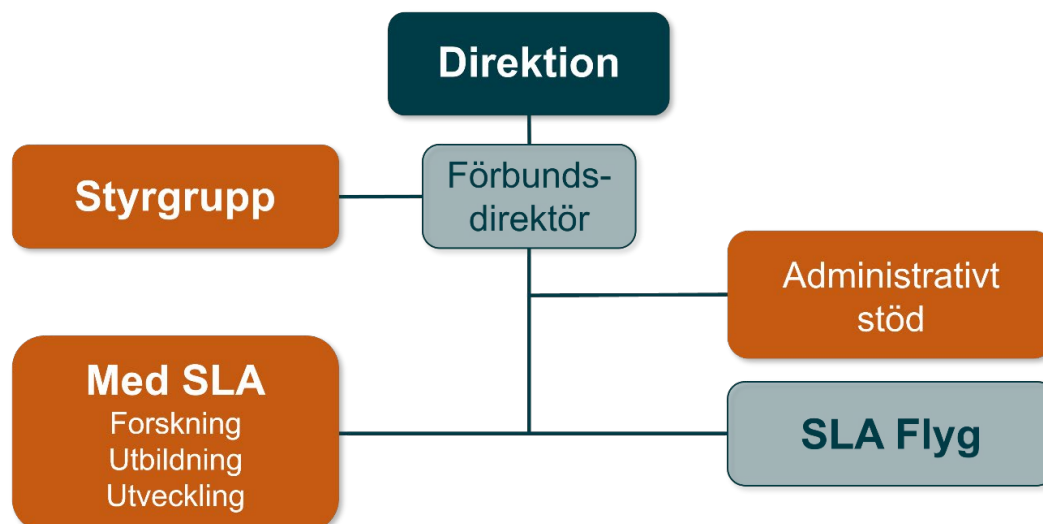
Värdegrunden ska prägla medarbetarnas förhållningssätt mot varandra och möten med andra. Allas insatser och synpunkter är viktiga i denna specialiserade verksamhet.

Gott samarbete och goda relationer är en förutsättning för ett väl utvecklat säkerhetsarbete. Alla i ledningen och alla anställda är ansvariga för att säkerheten genomsyrar hela organisationen.

3.1.2 Den politiska organisationen och samverkansytor



Direktionen inom Svensk Luftambulans är organisationens högsta beslutande och består idag av åtta ledamöter och åtta ersättare. Direktionen beslutar bland annat om mål och riktlinjer för verksamheten, budget och andra stora ekonomiska frågor. Ansvarig för organisation och högst beslutande tjänsteperson inom kommunalförbundet är förbundsdirektören.



3.1.3 Översikt av verksamhetens utveckling

Operativ verksamhet har bedrivits vid baserna i Karlstad, Mora, Gällivare och Lycksele perioden januari–augusti. Verksamheten inom Svensk Luftambulans (SLA) ska under 2025 bedrivas i oförändrad omfattning när det gäller den operativa driften.

Verksamheten och produktionen har förlöpt väl med hög tillgänglighet och utan allvarliga tillbud eller olyckor.

En process för upphandling av helikoptrar pågår inför en kommande utbytesstrategi samt för att tillgodose eventuellt tillkommande medlemmars behov. Processen är tidskrävande och fordrar extra avsatt tid för såväl medarbetare inom SLA som från medlemmarna. Ett flertal grupper med specifika uppgifter deltar i arbetet.

Beslut har tagits om ägaröverlåtelse av de först inköpta helikoptrarna, som en del i en kommande utbytesstrategi. Medlemsregionerna har fattat beslut om utökat borgensåtagande för att SLA ska kunna uppta mer lån vid övertagandet.

Den ekonomiska utvecklingen innebär ett alltjämt pågående uppföljningsarbete där SLA tar fram extra prognoser för avstämning med medlemmarna. Ett utvecklat strategiskt perspektiv har tagits fram i samverkan med medlemmarna.

Efter beslut om att flytta lån från Nordea till Kommuninvest har arbetet med en strategi för överflyttning påbörjats. Syftet är att skapa en mer förutsägbar räntehantering men även en mer utvecklad strategi för hantering av lån över tid. Ett arbete har påbörjats för att ta fram en finanspolicy för SLA vilken kommer att beslutas, senare under 2025.

I samband med processen inför beslut om upphandling har en ekonomisk analys och modell för ekonomisk kalkyl tagits fram av företaget Trilogik. Syftet är att kunna simulera och beräkna kostnadsutveckling för nya helikoptrar över tid.

Under våren har SLA varit fri från tillbud och produktionen har varit stabil med en teknisk tillgänglighet motsvarande 99,6 procent.

Verksamhetskontroll av Continuing Airworthiness Management Organisation (CAMO) är genomförd med gott resultat.

Ett utbildningsmaterial gällande alkohol och droger har tagits fram i samarbete med Regionhälsan i Värmland. Utbildningen ska genomföras av samtlig personal under 2025.

Stort fokus har fortsatt legat på rekrytering och utbildning av personal, dels på pilotsidan, för att möta kommande behov. Under första kvartalet har SLA rekryterat en ny flygchef (NPFO) då nuvarande har gått i pension.

På underhållssidan har underhållstillsyner utförts och vår äldsta helikopter SE-JXA har genomgått en av de största tillsynerna under livscykeln med bland annat byte av växellåda.

En skada på ett kompressorblad (motorn) upptäcktes under tillsyn på en av helikoptrarna vilket resulterade i ett motorbyte. Skadan har konstaterats bero på okänt föremål (FOD).

Transportstyrelsen genomförde i februari månad en verksamhetskontroll (tillsynsaktivitet) på vårt operativa flygtillstånd Air Operator Certificate (AOC). Kontrollen förlöpte väl.

I vårt management (ledningsfunktion) har stort fokus legat på revision av regelefterlevnad och manualarbete för att hålla oss uppdaterade i enlighet med europeiska och nationella regelverk. Framtagande av en ny manual för att möta kravet på informationssäkerhet pågår.

Svensk Luftambulans tecknade under våren avtal med ASQS om verksamhetssystemet IQSMS för Safety & Compliance. Systemet ska ersätta två separata system och ska vara implementerat under 2026. Gällande Safety har vi fortsatt god rapporteringsvilja och en bra säkerhetskultur.

SLA-dagar genomförs i år lokalt på baserna och vid huvudkontoret. Personalen på våra baser och från medlemsregionerna erhåller både information och fortbildning kopplat till SLA:s uppdrag.

3.2 MedSLA

Under våren skedde ett möte i Danmark där våra medarbetare kom att öva och utbyta erfarenheter.

En kontinuerlig uppföljning och utveckling sker via Svensk Luftambulans system för kvalitetsuppföljning.

En populär omstart har skett av möten för dialog och erfarenhetsutbyte kring patientfall. Deltagare finns från fler regioner, än de som är medlemmar i Svensk Luftambulans.

Under våren rekryterades en funktion som utvecklingsansvarig inom MedSLA och tjänsten är tillsatt.

4 Viktiga förhållanden för resultat och ekonomisk ställning

4.1 Ekonomisk utveckling

Den ekonomiska utvecklingen i verksamheten har stabiliserats något under 2025. De ekonomiska poster som fortsatt utgör en utmaning är följande:

1. Kostnad för pilotbemanning
2. Räntor
3. Den ökande kostnaden för PBH/SBH (helikoptrar som går ur garantitiden)

Verksamheten har fortsatt jobbat med schemaoptimering samt med i övrigt möjliga åtgärder för att bidra till en ekonomi i balans.

Åtgärder för att omedelbart sänka kostnaderna för SLA innebär konkret en dialog med medlemmarna om att minska flygtiden vilket också påverkar tillgängligheten. Konkret skulle det innebära att verksamheten "står stilla" under vissa tider.

Ett ägarråd har genomförts avseende prognos samt inför uppräknings av medlemsbidrag/budget 2026. En plan för 2027 och 2028 har även tagits fram och presenterats för medlemmarna.

4.2 Personal

Totalt antal anställda 2025-08-31 var 78 personer varav visstidsanställda tre personer och anställda tills vidare 75 personer. Antalet kvinnor är åtta och antalet män 70.

4.3 Händelser av väsentlig betydelse

4.3.1 Flygtid och genomförda uppdrag

Verksamheterna har varit i full drift vid samtliga baser perioden januari–april 2025.

Flygtid uppdrag baseras på den tekniska flygtiden från det att helikoptern lättar till att den landar. *Flygtid övrigt* beräknas på samma sätt som ovan men avser träning, skolning och teknisk flygning.

Med primäruppdrag avses transport av sjuka eller skadade patienter till sjukhus medan sekundäruppdrag avser transporter mellan två sjukvårdsinrättningar.

Med samtidighetskonflikter avses då flera uppdrag tidsmässigt står i konflikt med varandra och en medicinsk prioritering måste göras.

Avvisande av uppdrag görs på grund av medicinska skäl, tekniska skäl samt väderbegränsningar. Uppdrag kan avbrytas av samma skäl som ovan men sker efter det att helikoptern lyft.

Ett uppdrag räknas som fullföljt om personalen haft patientkontakt, oavsett om patienten åker med helikoptern eller ej.

Flygstatistik januari – augusti 2025

Värmland								
Flygtid (timmar)	Januari	Februari	Mars	April	Maj	Juni	Juli	Augusti
Flygtid uppdrag 2025	24,6	29,6	49,4	44,4	50,2	45,7	68,2	69,9
Flygtid uppdrag 2024	23,80	23,30	34,00	26,3	55,9	46,6	58,6	45,5
Dalarna								
Flygtid (timmar)	Januari	Februari	Mars	April	Maj	Juni	Juli	Augusti
Flygtid uppdrag 2025	39,2	34,1	47,4	51,6	23,5	35,8	37,8	51,7
Flygtid uppdrag 2024	27,10	32,20	25,30	35,9	59,9	52,1	50,3	38,2
Norrbottnen								
Flygtid (timmar)	Januari	Februari	Mars	April	Maj	Juni	Juli	Augusti
Flygtid uppdrag 2025	28,2	24,5	54,9	59,1	64,3	46,4	98,2	73,7
Flygtid uppdrag 2024	32,5	26,1	45,7	53,7	46,3	63	72,9	72,4
Västerbotten								
Flygtid (timmar)	Januari	Februari	Mars	April	Maj	Juni	Juli	Augusti
Flygtid uppdrag 2025	24,1	54,7	87,2	78,1	71,1	60,8	80,3	66
Flygtid uppdrag 2024	32,7	45,2	48,4	75,3	73,3	56	84,2	66,8

Total flygtid SLA uppdrag 2025	Januari	Februari	Mars	April	Maj	Juni	Juli	Augusti
Värmland	28,6	30,7	52,2	46,2	52,1	49,8	69,5	74,9
Dalarna	45,5	35,4	50,1	53,7	24,4	39	38,5	55,4
Norrbottnen	32,7	25,4	58	61,5	66,8	50,6	100,1	78,9
Västerbotten	28	56,8	92,2	81,3	73,9	66,3	81,8	70,7

Observera att det inom ramen för den totala flygtiden även ingår utbildning av piloter.



4.3.2 Värmland

Produktion

Under april t.o.m. juni har vi haft 220 primäruppdragslarm med patientkontakt vid 124 tillfällena och 37 fullgjorda sekundärtransporter. Hälften av patienterna vid primäruppdragen var svårt sjuka eller skadade (NACA 4 eller sämre).

De larm som vi inte accepterar har varit på medicinska grund, bara enstaka på grund av väderförhållanden eller teknik.

Vi har under våren fortsatt jobbat med våra larmcentraler (SvLc i Värmland och SOS i VGR och Region Örebro län) för att optimera våra larm d.v.s. de rätta larmen så fort som möjligt. Vår larmcentral har fortsatt besvär med sin tekniska plattform och vi har regelbundna möten med dem.

SOS i Västragötalandsregionen (VGR) har en dedikerad funktion som jobbar med prehospitala läkarenheter (HEMS koordinator). Vi ser en stor fördel med denna vid larm mot VGR. Vi ser att vi får rätt larm och att vi har stor stöttning av dem under hela uppdraget. Det skulle vara en stor fördel för våra patienter om vi kunde etablera en liknade funktion hos oss, gärna i samarbete med närliggande regioner.

Det kontinuerliga arbetet med att kunna erbjuda en så hög tillgänglighet som möjligt har fokuserat på att Region Värmland ska starta etableringen av HEMS WX stationer samt att börja arbetet med PINS i vår region. Målet är att båda ska vara igångsatta innan årets slut.

Medicinsk utveckling

Beredskapsfrågan är fortsatt högaktuell; medarbetare från läkarenheten medverkade i den stora övningen Resilient Care 2025 på Karlstads flygplats. Vi har ett utkast klart för avtal mellan HCM och Region Värmland avseende vårdgivaransvar vid större händelser där HCM och läkare jobbar mer uppdelat. Detta avtal är avgörande för att kunna få till sjukvårdsgrupper som kan jobba självständigt vid större händelser i eller utanför vår region.

4.3.3 Dalarna

Produktion

Antal larm (uppdrag från SOS samt förfrågningar om sekundäruppdrag) uppgick till 558, 376 primära och 34 sekundära. Antal uppdrag med patientkontakt var 117 varav 104 primäruppdrag och 13 sekundäruppdrag. Detta innebär ca 10 % sekundäruppdrag, vilket är en avsevärt mycket lägre siffra än tidigare, då antalet sekundärtransporter utgjort ca 20 %. 24 uppdrag avvisades p.g.a. väder och 230 avvisades av medicinska orsaker.

Uppdragsrelaterad flygtid var 150 timmar vilket är en minskning jämfört med samma tidsperiod 2024 (200 timmar) och 2023 (164 timmar). Antalet avvisade och avbrutna uppdrag p.g.a. väder ökade något samtidigt som antalet avvisade och avbrutna uppdrag på medicinska grunder var högre än föregående period, under 2024 (189).

Uppföljning och analys av de uppdrag och larm som dirigeras av SOS larmcentral till ambulanshelikoptern fortsätter då det totala antalet uppdrag tenderar att öka samtidigt som antalet larm som avvisas på medicinska grunder ökar.

I början av sommaren uppfattade verksamheten att antalet larm var förvånansvärt få i förhållande till vad som förväntades. Detta följs upp i en diskussion med SOS Alarm, ambulanssjukvården i Dalarna samt AnopIVA Mora/Falun kring aktivitet i verksamheterna.

Antal uppdrag var under denna period färre än under 2025-01-01–2025-04-31, då antal uppdrag (SOS Alarm + förfrågningar om sekundärtransporter) uppgick till 647 med antal primära larm 414 och sekundära 54. Detta avspeglas möjligen också i antalet minskade sekundärtransporter.

Medicinsk utveckling

På basen fortsätter arbetet med att utveckla utbildningskoncept i form av gemensamma basutbildningsdagar med uppdrag att utbilda personalen och utveckla teamarbetet.

Under våren och sommaren har ett arbete påbörjats för att utveckla möjligheten att kontakta och bedöma patienter via videosamtal.

Den interna kris- och katastroforganisationen utvecklas fortsatt.

Personal

På basen är åtta läkare fast anställda. En läkarvikarie påbörjade sin introduktion under sommaren och fortsätter denna under tidiga hösten för att kunna flyga självständigt under senare delen av hösten.

4.3.4 Norrbotten

Produktion

- Byggnationen av "Inomhus" tankstation är slutförd och används. Den är faktiskt den första av sitt slag i hela världen. Vilket är lite kul.
- Nationell strategisk PinS är diskuterad och där Abisko är under uppstart i projektet SOLO.
- Slutgiltiga verifiering av Luftfartsverket har dragit ut på tiden för PINS Sunderbyn och Kiruna. Inväntar godkännande.
- Upphandling av helikopter inom SLA har startat. Norrbotten finns med i den medicinska gruppen och i upphandlingsgruppen.
- Upprättande av nya versioner av flygplatshandböcker är i slutfört inför framtida PinS operationer.
- Sista delarna i projektet Peplink 4 och 5G är i slutfasen för alla sex helikoptrar där Norrbottens MTS är delaktig.

Personal

- Inskolning av nya läkare är genomförd och sex nya läkare har tillkommit då några slutar samt går ner i tid.

Medicinsk utveckling

- Nya medicinska rutiner och riktlinjer har tillkommit och uppdaterats.
- KSA-samarbete i Norrbotten för att utföra LIV-teamtransport inom och mellan länen.

Övrigt

- Projektarbete inför nya beredskapsprocedurer pågår.



4.3.5 Västerbotten

Produktion

Antalet uppdrag under perioden april–augusti 2025 motsvarar föregående år. En ökning av utomlans- och utomlandspatienter har noterats under det senaste halvåret. Verksamheten har under den senaste perioden också haft en ökning av larm över länsgränserna.

Utbildning

Under september har verksamheten genomfört utbildningsdagar tillsammans med SLA-personal, förbundspersonal och chefer.

Personal

Höstterminen inleddes med att ny personal genomgick HUET-utbildning i Norge.

Övrigt

Utrustning/Kläder

Klädupphandlingen är nu avslutad och beställningar kommer att göras utifrån behov. Väskorna i helikopterverksamheten utsätts för hårt slitage och nya väskor kommer att införskaffas. Förhoppningen är att få ekonomiskt stöd via beredskapssamordnarnas arbete i regionen.

Kameror på sjukstugor:

Arbetet fortskrider enligt plan.

Funktionsgrupper:

Under det senaste halvåret har verksamheten producerat fyra filmer som visar hur helikopterverksamheten arbetar. Filmerna ska användas för att informera andra verksamheter om arbetsmetoder och vad de bör tänka på vid möten med ambulanshelikoptern ute på uppdrag. Ett fantastiskt arbete av medarbetarna – resultatet är enastående.

Helikopterplatta:

Helikopterplattan vid Lycksele sjukhus målades om i september.

Fordon:

Verksamheten skapade under 2023 ett ärende för att köpa loss den Thaler-traktor som idag hyrs via leasing till en hög kostnad. Traktorn används för att transportera ut/in helikoptern vid larm.

Fordonet har stigit i värde sedan inköp och har minimalt slitage, vilket gör ett köp ekonomiskt fördelaktigt. Ärendet förväntas vara klart till januari 2026. Tyvärr har verksamheten ännu inte fått någon information i processen.

Datasystem:

Regionen bytte under våren datasystem till Cosmic. Tyvärr har en allvarlig brist identifierats:

Paratus-journalerna för helikopterverksamheten överförs inte alltid korrekt till Cosmic. MLA har granskat en stor del av patientjournalerna och konstaterat att vissa saknas, vilket skapar en mycket osäker situation inom akutsjukvården. Återkoppling på inskickade ärenden har varit bristfällig.

4.4 MedSLA

4.4.1 Verksamhetens förutsättningar under 2025

Alla medlemmar bedriver prehospital intensivvård med god kvalitet och där alla också bidrar med sin speciella inriktning och kompetens. Förutsättningarna att driva utvecklingen inom prehospital intensivvård under 2025 är goda.

4.4.2 Utmaningar och pågående projekt

Målsättningen att utveckla vår medicinska verksamhet ytterligare kräver en bra kvalitetsregistrering av verksamheterna. Medlemsregionerna har förbundit sig att registrera gemensamma kvalitetsparametrar i ett gemensamt kvalitetsregistreringssystem. Detta ger vår organisation betydligt bättre förutsättningar att kontinuerligt följa vår medicinska verksamhet.

Ett ytterligare fokusområde under året är utbildning, där vi bland annat fortsätter att genomföra AMTT-kurser med gott resultat. AMTT står för avancerad medicinsk teamträning.

Forskning inom Svensk Luftambulans sker på ett lika aktivt vis som tidigare med ett flertal pågående projekt. Forskning är en mycket viktig del av MedSLA:s utveckling inom prehospital intensivvård.

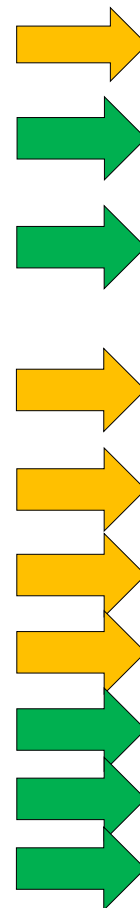


5 Styrning och uppföljning av verksamheten

5.1 Måluppfyllelse långsiktiga mål (2–5 år)

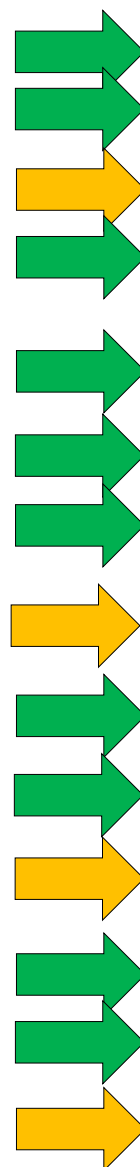
”Svensk Luftambulans – Den nationella ambulanshelikopter- och intensivvårdstransportorganisationen”

- SLA bedriver en samordnad ambulanshelikopter- och intensivvårdstransportverksamhet i hela Sverige.
- SLA är en förebild för operativa ambulanshelikopterverksamheter med hög tillgänglighet och flygsäkerhet samt god effektivitet.
- SLA är en aktiv part nationellt och internationellt, som driver kvalitetssäkring, forskning och kompetensutveckling inom luftburen prehospital sjukvård och intensivsjukvård.
- SLA är en del av en nationellt gränslös samverkansorganisation för all luftburen helikoptersjukvård.
- SLA:s långsiktiga arbete ska vara en del av att främja en god hälsoekonomi såväl regionalt som nationellt.
- SLA har en attraktiv och långsiktig personalstrategi.
- SLA har en ekonomi i balans.
- SLA är en formell part som deltar i samverkan kring uppbyggnad och förstärkning av civilt försvar.
- SLA har utvecklat samarbetet mellan helikopterbaser.
- SLA har en utvecklad och tydlig medlemsstrategi för nya medlemmar.





5.2 Kortsiktiga mål för SLA 2025

- SLA ska ha en tillgänglighet om 98 % (exklusive stillestånd p.g.a. väder)
- SLA ska upprätthålla ett väl fungerande management för att säkerställa SLA:s tillstånd
- SLA ska förankra och vidareutveckla sin kommunikationsplan
- SLA ska genomföra åtgärder för ekonomi i balans
- SLA ska ta fram avtalsunderlag för samverkan med MedSLA
- SLA ska fortsätta arbeta med en upphandlingsprocess för att lägga grunden för en utbytesstrategi av helikoptrar
- SLA ska återuppta process för ägarbyte avseende helikopter JXA samt JXB
- SLA ska i samverkan med Sveriges Kommuner och Regioner och andra berörda myndigheter arbeta för en nationell samordning
- SLA ska vara en aktiv part i arbetet med att skapa en nationell struktur för luftburna sekundärtransporter
- SLA ska delta i dialoger och arbetet för uppbyggnaden av civilt försvar
- SLA ska vidareutveckla sin säkerhetsskyddsorganisation och verksamhets-skydd
- SLA ska stärka sin uthållighetsförmåga vid krissituationer och utveckla sin krishanteringsplan (avser ej haveriplan – hanteras separat)
- SLA ska fortsatt arbeta med en informationssäkerhetsstrategi
- SLA ska ha ett proaktivt förhållningssätt såväl flygoperativt som inom luftburen medicinsk samordning
- SLA ska fortsatt arbeta för en långsiktig personalstrategi




5.2.1 Finansiella mål för 2025

Svensk Luftambulans ska inte ackumulera vinst utan bedriva verksamhet utifrån självkostnadsprincipen. Följande finansiella mål ska därför gälla för förbundet.

- SLA ska inte ackumulera vinst utan ska ha en budgetprocess och ekonomimodell som utgår från självkostnad. 
- Ett eget kapital kan generas genom anslutningsavgifter från nya medlemmar eller överskott i verksamheten. Det egna kapitalet ska vara en buffert för att kunna täcka uppstartskostnader vid anslutning av nya medlemmar samt möta eventuella oförutsedda kostnader samt hantera likviditetsförändringar. 

Storleken på det egna kapitalet för förbundet begränsas till ett belopp motsvarande högst 10 % av balansomslutningen för föregående verksamhetsår, exklusive anslutningsavgifter. Om förbundets egna kapital överstiger begränsningen efter bokslutet skall den överskjutande delen återbetalas till förbundets medlemmar.

Vid beräkning av det egna kapitalet, enligt ovan, ska inbetalda anslutningsavgifter inte medräknas. Återbetalningsskyldigheten gäller således ej för inbetalda anslutningsavgifter, vilka i första hand ska användas till att täcka kostnader i samband med uppstart av nya baser. 

6 Internkontroll 2025

Följande fyra kontrollområden har identifierats och beslutats av direktionen för år 2025:

- Kostnadskontroll
- Upphandlingsprocess helikoptrar
- Uppföljning och revidering av delegationsordning
- Beredskap mot välfärdsbrott
- Beredskaps- och redundansplanering

Inom dessa områden har ett antal kontrollåtgärder tagits fram vilka redovisas nedan. Observera att arbete pågår med uppföljning och åtgärder varpå en redovisning vid denna tidpunkt på året ej blir rättvisande.

Kostnadskontroll

1. Följa upp de poster som gett avvikelser i budget 2025.
2. Redovisa analys av avvikelse samt åtgärder för ekonomi i balans.
3. Följa upp åtgärdsplan för ekonomi i balans.



Upphandlingsprocess helikoptrar

1. Följa upp upphandlingsprocessens olika steg.



Uppföljning och revidering av delegationsordning

1. Följa upp delegationsordningen i relation till utvecklingen av förbundet.
2. Vid behov revidera delegationsordningen i relation till utvecklingen av förbundet och nuvarande organisation.



Beredskap mot välfärdsbrott

1. Följa upp och identifiera risker i förhållande till att bli utsatt för välfärdsbrott.



Beredskap och redundansplanering

1. Följa upp arbete och planering avseende beredskap och redundansplanering.
2. Vid behov vidta åtgärder för att säkerställa att beredskap och redundans, på bästa sätt, kan upprätthållas för verksamheten.



7 God ekonomisk hushållning

8 Finansiell analys

8.1 Delårsresultat och helårsprognos

8.1.1 Delårsresultat

Den finansiella rapporten redovisar utfall för perioden januari–augusti 2025.

Svensk Luftambulans (SLA)	Utfall	Utfall	Förändring	Budget	Periodens	Budget	Helårs-
SEK (tkr)	jan-aug 2025	jan-aug 2024	mellan åren	jan-aug 2025	resultat Budget minus utfall aug 2025	Period sep-dec	-budget 2025
3 Intäkter	33	640	- 607	-	33	-	-
4 Lönekostnader för personal, förtroendevalda	- 76 385	- 76 385	- 0	- 74 975	- 1 410	- 42 500	- 117 475
46 Övriga personalkostnader	- 4 403	- 5 202	799	- 5 643	1 241	- 3 130	- 8 773
5 Kostnader för köpt verksamhet, material, bidrag	- 357	- 324	- 33	- 546	190	- 235	- 793
6 och 7 Övriga verksamhetskostnader	- 49 830	- 45 309	- 4 521	- 52 879	3 049	- 19 453	- 72 332
79x Avskrivningar	- 14 982	- 15 004	22	- 15 127	146	- 7 564	- 22 691
8 Finansiella intäkter och kostnader	- 5 208	- 7 294	2 086	- 4 943	- 265	- 4 737	- 9 680
8 Ägarbidrag	154 497	148 593	5 904	154 497	0	77 248	231 745
Totalsumma	3 366	- 285	3 651	383	2 983	- 371	-

I tabellen redovisas resultatet mot ägarbidrag 2025.

För perioden januari till augusti år 2025 uppgick resultatet till + 3 366 tkr i förhållande till periodens ägarbidrag.

Verksamhetens nettokostnader för perioden uppgick till 151 131 tkr vilket är 2 983 tkr lägre än periodens budgeterade nettokostnader som var 154 113 tkr.

Underskottet inom området lönekostnader uppgår till ca 1 410 tkr. Det består av en mix av underskott för piloter, HCM och administrativ personal som till viss del uppvägs av vakanser inom teknikergruppen.

Kostnadsslaget övriga verksamhetskostnader, 6 och 7, visar överskott för perioden till följd av ca 190 färre flygna timmar mot budgeterat utrymme.

Den rörliga driftskostnaden för helikoptertransporter och underhåll av helikoptrar visar ett överskott på ca 3 100 tkr. Vi har även fått en stilleståndsersättning för 2024 vilket bidrar till överskott för helikopterförsäkringen motsvarande ca 1 200 tkr.

Periodens avskrivningskostnader uppgår till 14 982 tkr. Avvikelsen för finansiella intäkter och kostnader utgörs till största delen av omräkning av valuta i vår euro-ficka som har värderats till Riksbankens kurs per sista bankdag i augusti.

Delårsresultat per medlem

Delårsresultatet är här fördelat per medlem. Kostnaderna är fördelade enligt de överenskomna principerna i budgetarbetet. Vissa kostnader fördelas lika mellan medlemmarna, andra fördelas per flugen timme eller annan överenskommen princip.

	Region Värmland	Region Dalarna	VGR	Region Uppsala	Region Norrbotten	Region Västerbotten	Total
SLA Gemensamt	- 6 629	- 6 632	- 3 288	- 213	- 11 217	- 11 230	- 39 210
Säkerhet och efterlevnad	- 96	- 96	- 21	-	- 96	- 96	- 403
Fortbildning besättning	- 442	- 442	-	-	- 899	- 857	- 2 640
Flygverksamhet	- 291	- 291	-	-	- 291	- 291	- 1 164
Verkstadsorganisationen	- 4 635	- 4 561	- 462	- 15	- 4 717	- 4 808	- 19 198
Baskostnader	- 14 372	- 13 856	- 33	- 6	- 15 487	- 16 036	- 59 791
Flygskola	- 325	- 325	-	-	- 325	- 325	- 1 301
Luftvärdighet	- 5 724	- 5 027	- 352	- 21	- 6 507	- 7 374	- 25 005
Med SLA	- 507	- 507	- 170	- 371	- 431	- 431	- 2 418
Summa kostnader	- 33 021	- 31 738	- 4 326	- 626	- 39 971	- 41 448	- 151 131
Ågarbidrag jan-aug	33 037	32 651	4 485	668	42 138	41 518	154 497
Resultat per bas	15	913	159	42	2 166	70	3 366

8.1.2 Helårsprognos

Verksamheten beräknar klara den budgeterade nettokostnaden och helårsprognosen ger ett förväntat överskott på ca 2 330 tkr

De största förklaringarna till prognosavvikelsen i tabellen nedan ses inom:

4: Lönekostnader för personal, förtroendevalda -3 391 tkr

Enskilt högsta avvikelsen är lönekostnader för helikopterbesättningen -2 463 tkr och det handlar mest om övertid och inköp. Vi har även haft kostnader för ersättningsrekrytering av flygchef samt utökning av tjänst inom säkerhet.

6 och 7: Övriga verksamhetskostnader 2 455 tkr

Prognosen visar ett överskott för helåret och främsta orsaken är färre flygna timmar än budgeterat. Prognosen för flygtimmar september-december har beräknats utifrån ett medeltal av flygna timmar tidigare år. Utifrån ett lägre flyguttag beräknas direkt rörliga kostnader ge ett överskott mot budget på ca 2 000 tkr.

8: Finansiella intäkter och kostnader 812 tkr

Räntorna för lån hos Nordea är i prognosen beräknade till 3% och en intäktsränta för innesående medel på vårt plusgiro är beräknad till 500 tkr.

Svensk Luftambulans (SLA)	Helårsbudget	Helårsprognos	Prognosavvikelse
SEK (tkr)	2025	2025	
3 Intäkter		33	33
4 Lönekostnader för personal, förtroendevalda	- 116 475	- 119 866	- 3 391
46 Övriga personalkostnader	- 9 773	- 7 724	2 049
5 Kostnader för köpt verksamhet, material, bidrag	- 793	- 547	247
6 och 7 Övriga verksamhetskostnader	- 72 332	- 69 876	2 455
79x Avskrivningar	- 22 691	- 22 565	125
8 Finansiella intäkter och kostnader	- 9 680	- 8 869	812
8 Ägarbidrag	231 745	231 745	-
Totalsumma	0	2 330	2 330

Prognosens fördelning i förhållande till medlemmarnas ägarbidrag redovisas i tabellform nedan.

	Region Värmland	Region Dalarna	VGR	Region Uppsala	Region Norrbotten	Region Västerbotten	Total
SLA Gemensamt	- 10 299	- 10 299	- 5 128	- 329	- 17 216	- 17 220	- 60 492
Säkerhet och efterlevnad	- 319	- 319	- 32	-	- 319	- 319	- 1 309
Fortbildning besättning	- 841	- 841	-	-	- 1 652	- 1 590	- 4 923
Flygverksamhet	- 279	- 279	-	-	- 279	- 279	- 1 115
Verkstadsorganisationen	- 7 217	- 7 077	- 717	- 23	- 7 397	- 7 697	- 30 129
Baskostnader	- 21 898	- 21 198	- 50	- 9	- 23 132	- 24 751	- 91 038
Flygskola	- 350	- 350	-	-	- 350	- 350	- 1 400
Luftvärdighet	- 8 080	- 7 192	- 558	- 33	- 8 884	- 10 787	- 35 533
MedSLA	- 778	- 774	- 243	- 504	- 585	- 592	- 3 477
Summa kostnader	- 50 061	- 48 330	- 6 728	- 898	- 59 813	- 63 585	- 229 415
Ägarbidrag 2025	49 555	48 977	6 728	1 002	63 207	62 277	231 745
Resultat per ägare	- 506	647	0	104	3 394	- 1308	2 330

8.2 Finansiell ställning

Investeringar

Under perioden januari-augusti har inköp av en reservdel till lagret samt en ny multiskrivare till huvudkontoret gjorts som klassificerats som investering.

Likvida medel

Förbundet hade den 31 augusti på konto i Nordea Bank AB (publ.) 58 255 512 kr, varav 6 163 396 kr utgörs av EUR. Ett långfristigt lån finns upptaget i bank (NiB) på 43 030 tkr.

Balansavstämning

En bedömning av balansresultatet utifrån helårsprognos visar (tkr):

	Prognos		
Balanskravsutredning	2025	2024	2023
Årets resultat enl pronos	2 330	- 1 626	- 17 365
-Samtliga realisationsvinster	-	-	-
+ Realisationsvinst enligt undantagsmöjligheter	-	-	-
+ Realisationsförluster enligt undantagsmöjligheter	-	-	-
-/+ Orealiserade vinster och förluster i värdepapper	-	-	-
+/- Återföring av orealiserade vinster och förluster i värdepapper	-	-	-
Årets resultat efter balanskravsjusteringar	2 330	- 1 626	- 17 365
- Reservering av medel till resultatutjämningsreserv	-	-	-
+ Användning av medel för resultatutjämningsreserv	-	-	-
Årets balanskravsresultat	2 330	- 1 626	- 17 365

Resultaträkning Tkr	Not	Utfall	Utfall	Prognos	Budget
		2025-01-01 2025-08-31	2024-01-01 2024-08-31	2025	2025
	1				
Verksamhetens intäkter	2	33	640	33	
Verksamhetens kostnader	3	- 130 974	- 127 219	- 198 014	- 199 374
Förlust vid avyttring/utrangering				-	
Avskrivningar		- 14 982	- 15 004	- 22 565	- 22 691
Verksamhetens nettokostnader		- 145 923	- 141 583	- 220 547	- 222 065
Ägarbidrag	4	154 497	148 593	231 745	231 745
Verksamhetens resultat		8 574	7 009	11 198	9 680
Finansiella intäkter		4	73	400	
Finansiella kostnader		- 5 212	- 7 367	- 9 269	- 9 680
Resultat efter finansiella poster		3 366	- 285	2 330	-
Årets resultat		3 366	- 285	2 330	-

Balansräkning (tkr)			
	Not	2025-08-31	2024-12-31
TILLGÅNGAR	1		
Anläggningstillgångar			
Materiella anläggningstillgångar	5		
Preliminära anläggningar		-	-
Leasing byggnader	9	19 837	20 954
Maskiner och inventarier		9 196	11 080
IT-utrustning		43	
Utbytes/reservdelar		764	825
Övriga materiella anläggningstillgångar		258 736	270 497
Summa anläggningstillgångar		288 577	303 355
Omsättningstillgångar			
kortfristiga fordringar	6	7 295	70 032
Förråd		1 668	1 668
Kassa och Bank		58 256	21 358
SUMMA TILLGÅNGAR		355 795	396 413
EGET KAPITAL OCH SKULDER			
Balanserat resultat	7	- 151	1 474
Balanserat anslutningsavgift			
Reglering utträde			
Kompletterande ägarbidrag för		1 627	
Periodens/årets resultat		3 366	- 1 626
Summa eget kapital		4 842	- 151
Skulder	8		
Kortfristiga skulder		289 058	333 657
<i>varav upplåning hos Nordea: 245 610 tkr</i>			
Långfristiga skulder		43 030	43 030
Leasing byggnad		18 866	19 877
SUMMA EGET KAPITAL OCH SKULDER		355 795	396 413

Not 1:

Delårsrapporten är upprättad i enlighet med lag (2018:597) om kommunal bokföring och redovisning (LKBR) och rekommendationer utgivna av Rådet för kommunal redovisning (RKR).

Samma redovisningsprinciper och beräkningsmetoder har använts i delårsrapporten som i den senaste årsredovisningen.

Fordringar har värderats till det lägsta av anskaffningsvärde och det belopp varmed de beräknas bli reglerade.

Övriga tillgångar och skulder har värderats till anskaffningsvärde om annat ej anges.

Leverantörs- och kundfakturor med väsentliga kostnads- och intäktsposter periodiseras.

Löner och semester periodiseras över tid. Outtagen semester inklusive sociala avgifter skuldbokförs.

Materiella anläggningstillgångar redovisas till anskaffningsvärde minskat med ackumulerade avskrivningar enligt plan och eventuella nedskrivningar. Avskrivning sker linjärt över den förväntade nyttjandeperioden med hänsyn till väsentligt restvärde.

Följande avskrivningstider tillämpas:

Fordon	7 år
Inventarier och maskiner	5–10 år
Helikopter	20 år
Reservdelar/utbytesdelar	20 år

Not 2 Verksamhetens intäkter		
	2025-01-01 – 2025-08-31	2024-01-01 – 2024-08-31
SOLO-projektet	- 33	
Försäljning reservdel		640
	- 33	640

Not 3 Verksamhetens kostnader		
	2025-01-01 – 2024-08-31	2024-01-01 – 2024-08-31
Personalkostnader	76 385	76 385
Utbildningskostnader	3 738	4 546
övriga personalkostnader	565	633
Rekryteringskostnader	100	23
Inhyrd personal tekniker/piloter/administration	-	-
Kontors och förbrukningsmaterial	589	473
Arbetskläder och utrustning	283	469
Flygbränsle	7 513	8 000
Reparation och reservdelar helikopter	3 179	2 337
Serviceavtal helikopter	19 925	17 680
Övriga transportmedel	1 208	939

Resekostnader	2 016	1 884
Försäkringspremier	3 098	3 044
Administrativa tjänster Region Värmland	3 219	3 221
Revisionsarvoden	110	110
Konsultarvoden	1 612	770
AOC, Transportstyrelsen	451	231
Övrigt	6 984	6 475
	130 974	127 219

Not 4 Ägarbidrag

	2025-01-01 – 2025-08-31	2024-01-01 – 2024-08-31
Region Värmland	33 037	31 128
Region Dalarna	32 651	31 694
Västra Götalandsregionen	4 485	4 581
Region Uppsala	668	643
Region Norrbotten	42 138	40 996
Region Västerbotten	41 518	39 551
	154 497	223 133

Not 5 Materiella anläggningstillgångar

	2025-01-01 – 2025-08-31	2024-01-01 – 2024-12-31
Ingående anskaffningsvärden	398 055	398 022
Utrangering		- 308
Pågående investeringar		
Inköp	204	341
Utgående ackumulerade anskaffningsvärden	398 258	398 055
Ingående avskrivningar	- 94 699	- 72 320
Utrangering	-	126
Periodens avskrivningar	- 14 982	- 22 506
Utgående ackumulerade avskrivningar	- 109 681	- 94 699
Utgående redovisat värde	288 577	303 355

Not 6 kortfristiga fordringar

	2025-01-01 – 2025-08-31	2024-01-01 – 2024-12-31
Kundfordringar	- 700	56 778
Förutbetalda kostnader och upplupna intäkter	3 130	8 945
Övriga kortfristiga fordringar	4 865	4 310
	7 295	70 032

Not 7 Eget kapital

	2025-01-01 – 2025-08-31	2024-01-01 – 2024-12-31
Ägartillskott för underskott 2022		10 719
Ägartillskott för täckande av underskott förgående år	- 1 627	- 17 365
Reglering av utträde VGR		3 570



Reglering av utträde Uppsala		1 601
Balanserat resultat	151	
Balanserat anslutningsavgift		1 626
Periodens/årets resultat		
Summa eget kapital	- 1 476	151

Not 8 Skulder

	2025-01-01 – 2025-08-31	2024-01-01 – 2024-12-31
Kortfristiga skulder till kreditinstitut	228 570	228 570
Långfristiga skulder till kreditinstitut	43 030	43 030
Långfristig skuld leasing lokaler	18 866	19 877
Leverantörsskulder	11 004	12 334
Upplupna personalkostnader	12 046	14 885
Avsatt pensioner och löneskatt	7 727	8 740
Upplupna kostnader och förutbetalda intäkter	27 277	66 029
<i>Varav ägarbidrag: 27 898 tkr</i>		
Kortfristig skuld leasing lokaler	1 517	1 517
Övriga kortfristiga skulder	916	1 584
	350 954	396 564

Not 9 Leasing anläggningstillgång

	2025-01-01 – 2025-08-31	2024-01-01 – 2024-12-31
Nuvärdesberäknat hyreskontrakt 15 år fr 2022-06-01		
Karlstad Kommun lokaler SLA	19 837	20 954

